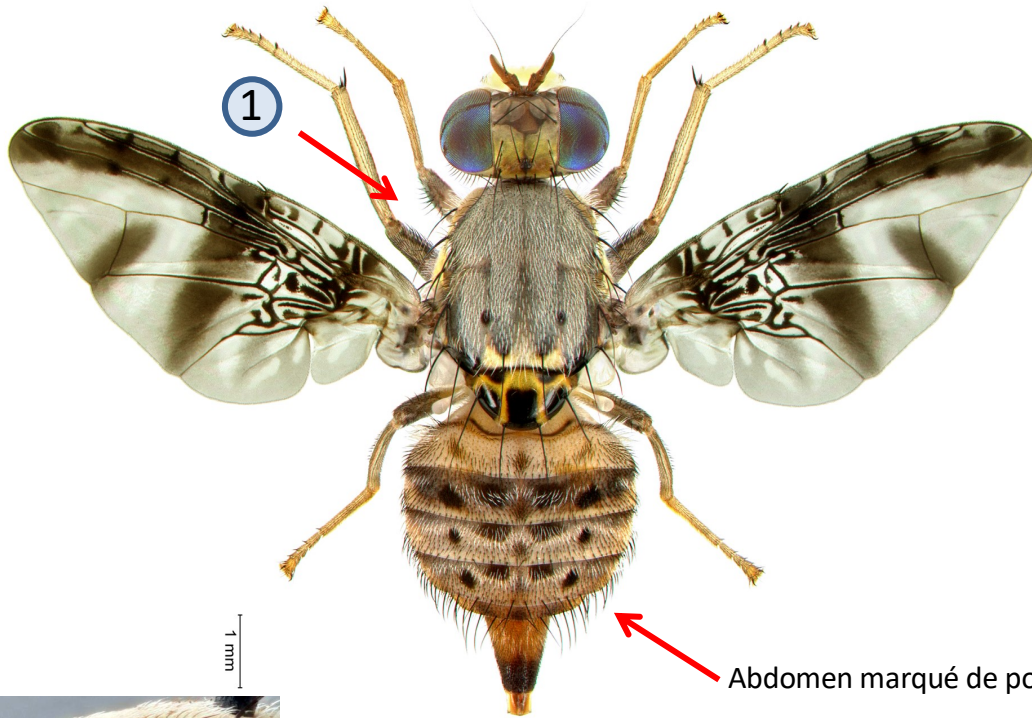
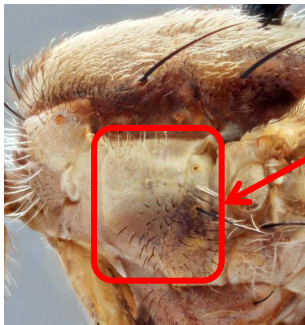


# *Ceratitis ditissima* (Munro)



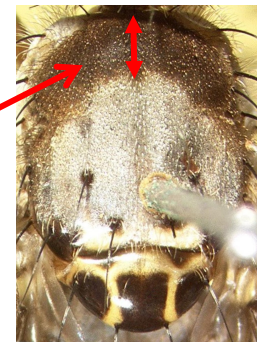
Abdomen marqué de points

\*\*  
①



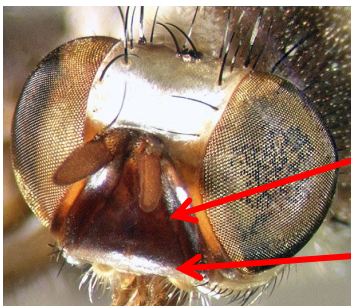
Pilosité de l'anépisternum partiellement sombre dans sa moitié inférieure (principale différence avec la femelle de *Ceratitis punctata*)

\*



Thorax du mâle : Partie antérieure du scutum avec une bande foncée en forme de demi-lune contrastant avec la couleur brun terne du mésonotum

\*



Tête du mâle : face rouge foncé, alors que jaune chez les femelles de la même espèce

Marge inférieure buccale blanche (principale différence avec les mâles de *Ceratitis punctata*)

Mouche de fruits de taille moyenne (longueur 6,0-7,5 mm). Espèce polyphage retrouvée sur mangues, agrumes et cacao. Données sur d'autres plantes hôtes encore peu nombreuses. Largement répandue en Afrique de l'Ouest et du Centre. L'espèce peut facilement être confondue avec *Ceratitis punctata*. Les deux sexes peuvent être attirés par des produits liquides à base d'appâts protéiques. Les mâles peuvent être piégés avec du méthyl eugénol.

**Informations supplémentaires:** <http://projets.bebif.be/fruitfly/taxoninfo.html?id=11> **Restriction:** ces fiches signalétiques se limitent aux caractères observés chez les principales espèces nuisibles mais ne tiennent pas compte des similitudes/différences entre TOUTES les espèces de mouches des fruits présentes en Afrique occidentale. **Copyright:** texte G. Goergen, IITA; images G. Goergen, IITA, \*NHM, London & \*\* MRAC, Tervuren.

**Remerciements:** M. De Meyer, MRAC est remercié pour son appui à la conceptualisation des fiches signalétiques.