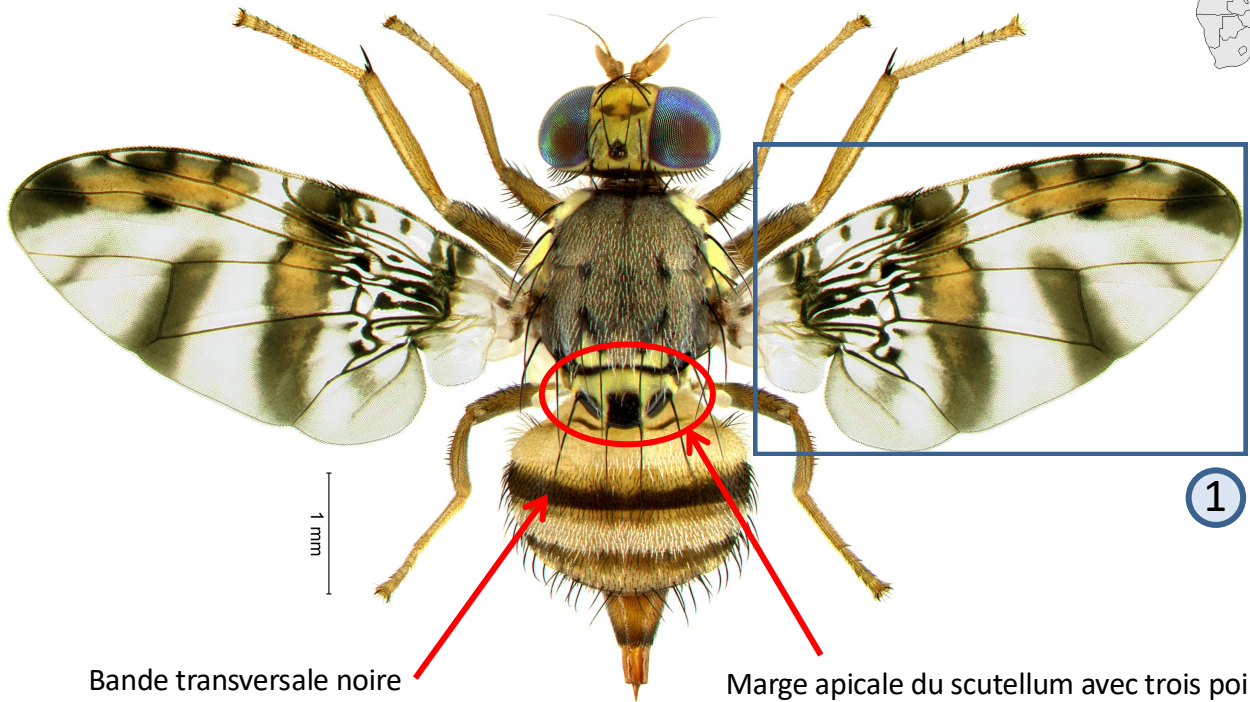


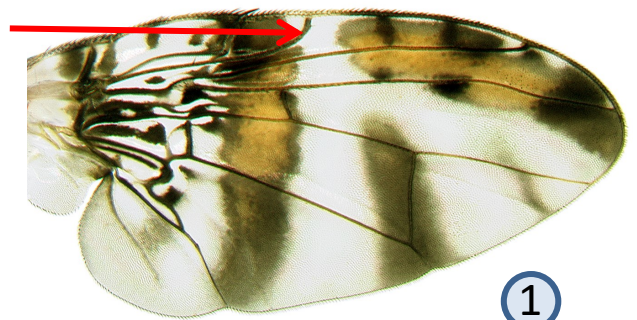
Ceratitis anonae Graham



Bande transversale noire

Marge apicale du scutellum avec trois points noirs séparés

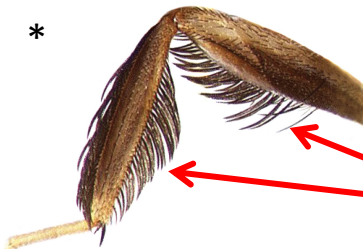
Bande marginale interrompue à la partie antérieure de la bande discale



Espèces du complexe FAR!

Des spécimens mâles sont nécessaires pour une identification fiable. Voir aussi *C. colae*, *C. quilicii*, *C. fasciventris* & *C. rosa*

*



Mâle avec franges épaisses sur le tibia comme sur le fémur des pattes médianes (principale différence avec les mâles de *Ceratitis quilicii*, *C. fasciventris* & *C. rosa*)

*



Frange sur le bord intérieur du fémur de la patte médiane sans écart ou interruption (principale différence avec les mâles de *Ceratitis colae*)

Mouche des fruits de taille moyenne (longueur 4,4 à 5,9 mm). Espèce polyphage présente sur de nombreuses plantes hôtes commercialisées comme sauvages. Largement répandue en Afrique sub-saharienne entre 12°N et 10°S de latitude. Les deux sexes peuvent être piégés par des produits à base d'appâts pro-

Informations supplémentaires: <http://projects.bebif.be/fruitfly/taxoninfo.html?id=56> Restriction: ces fiches signalétiques se limitent aux caractères observés chez les principales espèces nuisibles mais ne tiennent pas compte des similitudes/différences entre TOUTES les espèces de mouches des fruits présentes en Afrique occidentale. Copyright: texte G. Goergen, IITA; images G. Goergen, IITA & *NHM, London. Remerciements: M. De Meyer, MRAC est remercié pour son appui à la conceptualisation des fiches signalétiques.