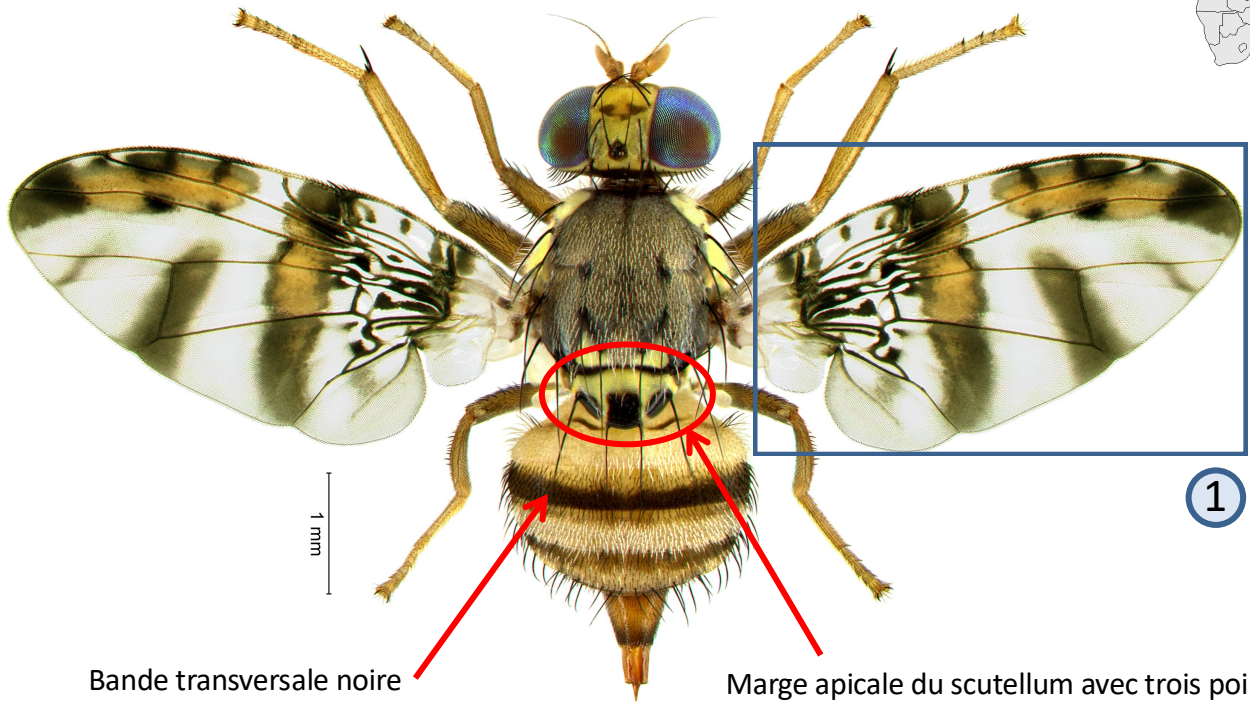


Ceratitis colae Silvestri



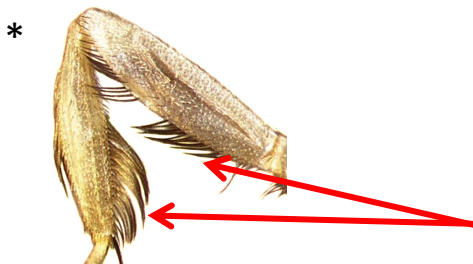
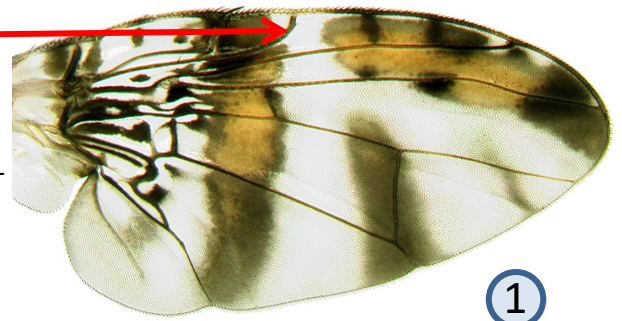
Bande transversale noire

Marge apicale du scutellum avec trois points noirs séparés

Bande marginale interrompue à la partie antérieure de la bande discale

Espèce proche du complexe FAR!

Des spécimens mâles sont nécessaires pour une identification fiable. Voir aussi *C. anonae*, *C. fasciventris*, *C. quilicii*, & *C. rosa*



Mâle avec franges épaisses sur le tibia comme sur le fémur des pattes médianes (principale différence avec les mâles de *Ceratitis quilicii*, *C. fasciventris* & *C. rosa*)



Frange sur le bord intérieur du fémur de la patte médiane avec une courte interruption ou espace au milieu du bord intérieur (principale différence avec les mâles de *Ceratitis anonae*)

Mouche des fruits de taille moyenne (longueur 4.4-5.9 mm). Espèce sténophage associée au genre *Cola*. Essentiellement présente dans les régions humides d'Afrique de l'Ouest allant de la Guinée Conakry jusqu'au Cameroun. Les deux sexes peuvent être attirés par des produits à base d'appâts protéiques. Les mâles peuvent être piégés au trimedlure.

Informations supplémentaires: <http://projects.bebif.be/fruitfly/taxoninfo.html?id=57> Restriction: ces fiches signalétiques se limitent aux caractères observés chez les principales espèces nuisibles mais ne tiennent pas compte des similitudes/différences entre TOUTES les espèces de mouches des fruits présentes en Afrique occidentale. Copyright: texte G. Goergen, IITA; images G. Goergen, IITA & *NHM, London. Remerciements: M. De Meyer, MRAC est remercié pour son appui à la conceptualisation des fiches signalétiques.