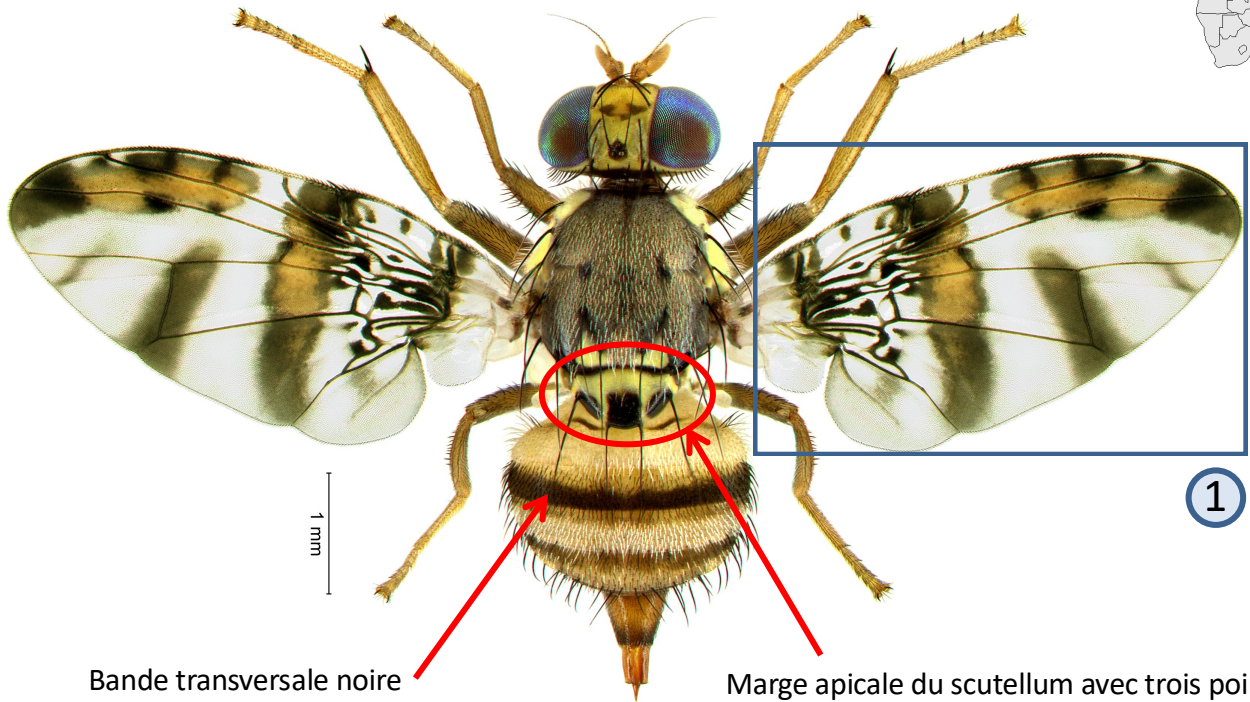


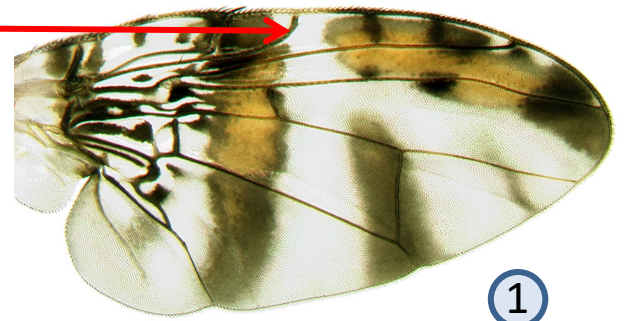
Ceratitis fasciventris (Bezzi)



Bande transversale noire

Marge apicale du scutellum avec trois points noirs séparés

Bande marginale interrompue à la partie antérieure de la bande discale



Espèces du complexe FAR!

Des spécimens mâles sont nécessaires pour une identification fiable. Voir aussi *C. anonae*, *C. quilicii* & *C. rosa*

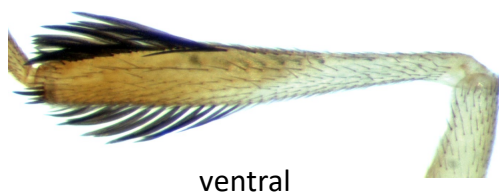
*



Mâle avec frange épaisse limitée au tibia des pattes médianes (principale différence avec les mâles de *Ceratitis anonae*)

**

dorsal



ventral

Tibia des pattes médianes à peine élargi. Frange dorsale limitée au plus à 1/2 de la longueur totale du tibia. Tibia plus ou moins uniformément coloré ou partie antérieure partiellement brunâtre à sa base (principale différence avec les mâles de *Ceratitis quilicii* & *C. rosa*)

Mouche des fruits de taille moyenne (longueur 4,0-5,2 mm). Espèce polyphage présente sur de nombreux hôtes sauvages comme économiquement importants. Répandue à travers toute l'Afrique subsaharienne, à l'exception de l'Afrique australe. Les deux sexes peuvent être attirés par des produits à base d'appâts protéiques. Les mâles peuvent être piégés au trimedlure.

Informations supplémentaires: <http://projects.bebif.be/fruitfly/taxoninfo.html?id=63> Restriction: ces fiches signalétiques se limitent aux caractères observés chez les principales espèces nuisibles mais ne tiennent pas compte des similitudes/différences entre TOUTES les espèces de mouches des fruits présentes en Afrique occidentale. Copyright: texte G. Goergen, IITA; images G. Goergen, IITA, *NHM, London & ** MRAC, Tervuren.

Remerciements: M. De Meyer, MRAC est remercié pour son appui à la conceptualisation des fiches signalétiques.