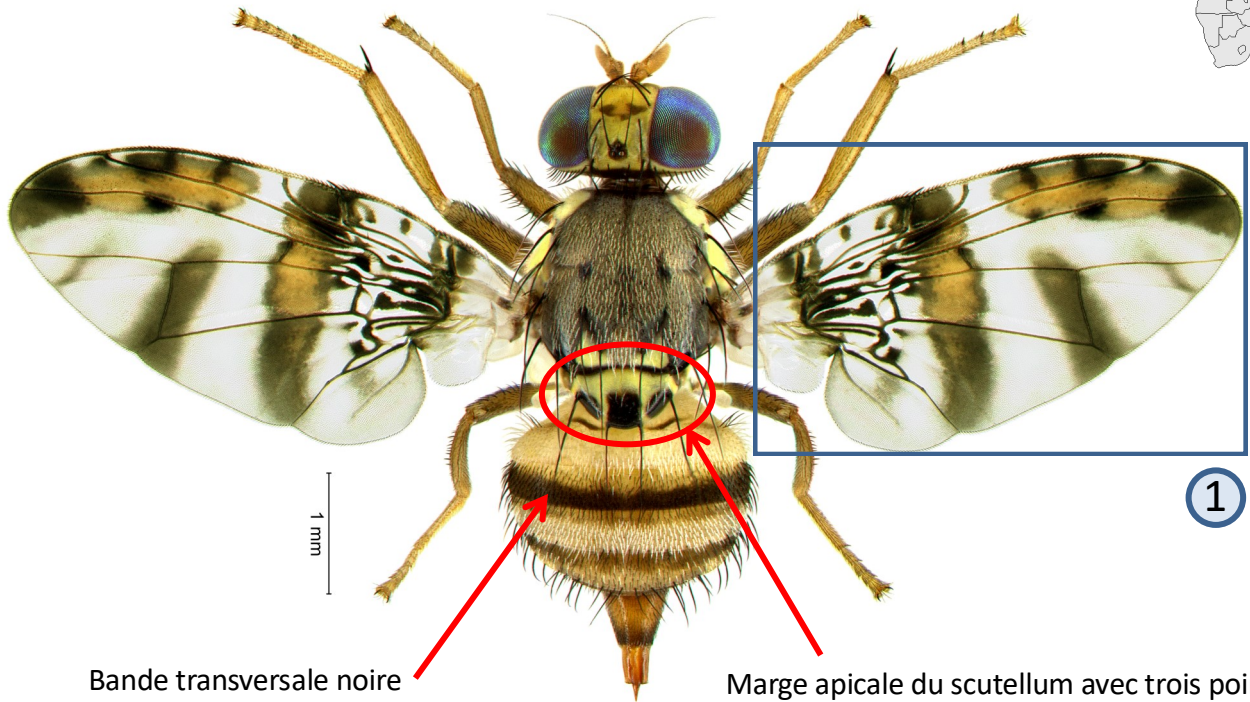


# Ceratitis rosa Karsch



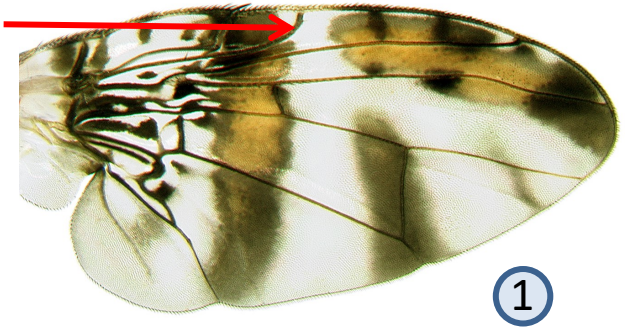
Bande transversale noire

Marge apicale du scutellum avec trois points noirs séparés

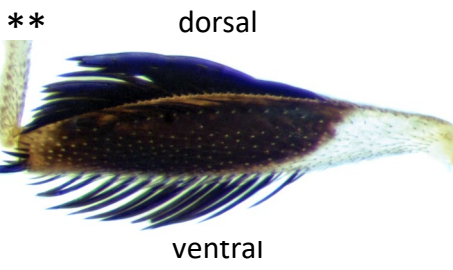
Bande marginale interrompue à la partie antérieure de la bande discale

### Espèces du complexe FAR!

Des spécimens mâles sont nécessaires pour une identification fiable. Voir aussi *C. anonae*, *C. fasciventris* & *C. quilicii*



Mâle avec frange épaisse limitée au tibia des pattes médianes (principale différence avec les mâles de *Ceratitis anonae*)



Tibia des pattes médianes modérément élargi. Frange dorsale atteignant environ 3/4 de la longueur totale du tibia. Plage sombre médiane de grande taille s'étendant jusqu'aux marges avec marquage oblique sur le haut (principale différence avec les mâles de *Ceratitis fasciventris* & *C. quilicii*)

Mouche des fruits du Natal. Taille moyenne (longueur 4.3-5.3 mm). Espèce polyphage dont les données des plantes hôtes de *C. rosa* et de *C. quilicii* restent à être clarifiées. Répandue en Afrique orientale et australe, mais actuellement pas en Afrique de l'Ouest. Les deux sexes peuvent être attirés par des produits à base d'appâts protéiques. Les mâles peuvent être piégés au trimedlure et à l'Enriched Ginger Oil (EGO) lure.

**Informations supplémentaires:** <http://projects.bebif.be/fruitfly/taxoninfo.html?id=62> **Restriction:** ces fiches signalétiques se limitent aux caractères observés chez les principales espèces nuisibles mais ne tiennent pas compte des similitudes/différences entre TOUTES les espèces de mouches des fruits présentes en Afrique occidentale. **Copyright:** texte G. Goergen, IITA; images G. Goergen, IITA, \*NHM, London & \*\* MRAC, Tervuren. **Remerciements:** M. De Meyer, MRAC est remercié pour son appui à la conceptualisation des fiches signalétiques.